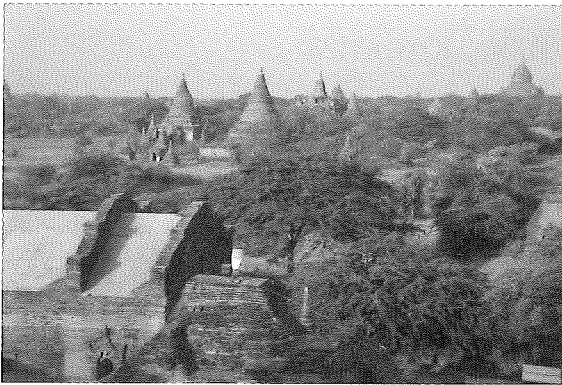


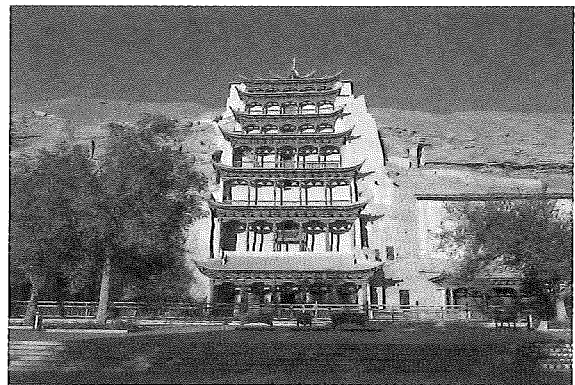
〔I〕 次の文章を読み、資料 i～iv を参照して、設問 1～7 に答えなさい。

仏教は、キリスト教、イスラームと並ぶ世界宗教の一つであるが、典拠となる仏典や宗教的实践に大きな違いがみられ、大きくパーリ語仏典を用いる南・東南アジア諸国、漢訳仏典を基本とする東アジア諸国、チベット語訳の仏典を用いる内陸アジア諸地域、を中心として数億人に信仰されている。

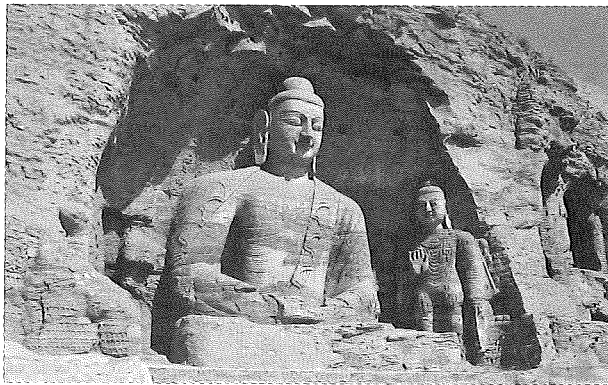
資料 i は、下線部 A の代表的な寺院群の一つであり、ここでは東南アジアでもっとも早くパーリ語仏典を用いる仏教が信仰されたが、これらを建立した王朝は、元の攻撃を受けて衰退し、13世紀末には滅亡した。資料 ii は、下線部 B の仏教を考える上で非常に重要な遺跡である。オアシスの道の要衝にあり、20世紀初頭に数万点におよぶ経巻・古写本などが発見された。資料 iii は、同じく下線部 B の仏教の広がりを考える上で重要な指標となる遺跡であり、D 世紀から造営されたと考えられている。E 様式の影響の残る像もみられる。資料 iv の建物は、下線部 C の地域で広く信仰される仏教指導者の住居として建造された。この仏教の一派であるサキャ派の高僧 F のつくった文字は主として G 語の表記に用いられた。



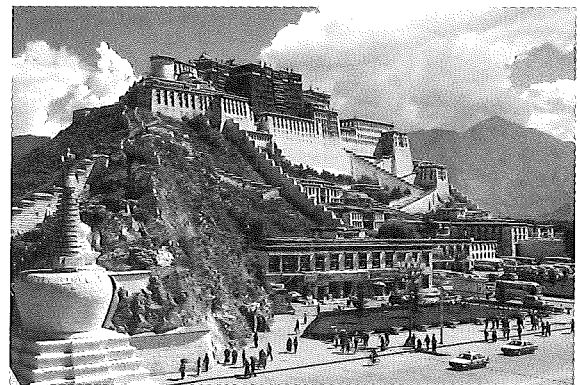
資料 i



資料 ii



資料 iii



資料 iv

設問 1 下線部 A、B、C の地域で主流となった仏教の総称として最もふさわしい組み合わせを次のア～エの中から一つ選び、マーク解答用紙の所定欄にマークしなさい。

- | | | | |
|---|---------|---------|----------|
| ア | A 上座部仏教 | B 大乘仏教 | C チベット仏教 |
| イ | A 大乘仏教 | B 密教 | C 密教 |
| ウ | A 大乘仏教 | B 大乘仏教 | C 密教 |
| エ | A 上座部仏教 | B 上座部仏教 | C チベット仏教 |

設問2 下線部Cの地域に関連する説明のうち、誤っているものを次のア～エの中から二つ選び、マーク解答用紙の所定欄にマークしなさい。

- ア 吐蕃では6世紀にチベット文字がつくられ、国字となった。
- イ 8世紀後半、吐蕃と唐の争いに乗じて雲南で大理が勢力を広げた。
- ウ この地域で主流となった仏教は、清朝では手あつく保護された。
- エ この地域で主流となった仏教は、

G

人に大きな影響力をもった。

設問3 空欄Dに入る最も適切な数字はなにか、マーク解答用紙の所定欄にマークしなさい。

- ア 2 イ 3 ウ 4 エ 5

設問4 空欄Eやマトゥラーでは、大乘仏教の成立とほぼ同時期に最初期の仏像が製作されはじめた。この時期に同地域を支配した王朝名と、その王朝と盛んに交易をした国名、およびその結果としてもたらされた産物の名称として最もふさわしい組み合わせを、次のア～エの中から一つ選び、マーク解答用紙の所定欄にマークしなさい。

- ア グプタ、漢、陶磁器 イ クシャーナ、ローマ、金
- ウ マウリヤ、漢、絹 エ チョーラ、アルメニア、銀

設問5 空欄Fに当てはまる適切な人名を、記述解答用紙の所定欄に記しなさい。

設問6 空欄Gに当てはまる適切な語を、記述解答用紙の所定欄に記しなさい。

設問7 資料i～ivの建造物の所在地を南から順番に並べたさい、二番目の地域では、20世紀に反乱が起きている。この反乱を契機におきた二国間の大規模な武力衝突当時の両国の首相名を記述解答用紙の所定欄に記しなさい。

〔Ⅱ〕 世界史上の疫病について述べた次の文章 i と ii を読み、設問 1～10 に答えなさい。

i 前430年、A 戦争の只中であつたアテナイを疫病が襲つた。市民の3人に1人が亡くなり、戦争を指導していたペリクレスもこの疫病にかかつて死去したとされている。歴史家のトゥキディデス^Bがこの疫病についての克明な記録を残したが、病名は未だ特定されていない。古代ローマで最も有名な疫病は、流行が始まった時の皇帝の名をとつて「アントニヌスの疫病」^Cと呼ばれているものである。この疫病は、パルティアに遠征していたローマ軍が持ち帰つたとされ、160年代半ばから流行した。疫病の正体は天然痘と見る説が有力である。3世紀には、さらに「キプリアヌスの疫病」^Dも発生した。記録は少ないが、その被害は、アントニヌスの疫病を凌いだとされる。ビザンツ帝国も6世紀に深刻な疫病に見舞われた。この疫病も、流行が始まった時の皇帝Eの名をとつて呼ばれている。疫病は、ペストと推定され、541年から帝国内で流行し始め、コンスタンティノープルでは1日に1万人の死者が出たと伝えられている。

ii 2020年1月30日、世界保健機関^Fは、新型コロナウイルス感染症（Covid-19）に関する緊急事態宣言を發した。感染者数と死者数からみても、Covid-19の流行は未曾有の世界的危機であつた。とはいえ、20世紀の終わりごろから21世紀にかけて、アフリカでは、エボラ出血熱などの新興感染症が幾度となく流行していた。人類は頻繁に感染症の脅威にさらされてきたのである。

感染症が世界的に流行した理由の1つに、人間の活動範囲の拡大が挙げられる。大航海時代のヨーロッパ人がアメリカ大陸に到達した結果、アメリカ大陸にはそれまで存在しなかつた感染症が持ち込まれ、ヨーロッパ大陸にはトウモロコシやトマトなどがもたらされた^G。アメリカ大陸では、天然痘、コレラ^H、ペスト^I、マラリアなどの流行を通じて、先住民が大量に死亡した。「スペイン風邪」とも呼ばれた新型インフルエンザは第一次世界大戦を通じて大流行し、世界全体で推定約5億人が感染したと言われる。このとき、ドイツの社会学者Jもこれに感染し、命を落とした。

設問 1 空欄 A に当てはまる適切な語句を記述解答用紙の所定欄に記しなさい。

設問 2 下線部 B に関連して、西洋古代の歴史家について述べた文として正しいものを次のア～エの中から一つ選び、マーク解答用紙の所定欄にマークしなさい。

ア ヘロドトスは、ササン朝ペルシアのギリシア侵攻の歴史について記述した。

イ トウキディデスは、ヘロドトスの死後に生まれた。

ウ リウイウスは、タキトゥスの『年代記』を利用して、『ローマ建国史』を著した。

エ ポリビオスは、ローマを王政、貴族政、民主政の要素をあわせもつ混合政体の国家とみなした。

設問 3 下線部 C の皇帝は、哲学者としても名高い。この皇帝が信奉した哲学の学派について述べた文として正しいものを次のア～エの中から一つ選び、マーク解答用紙の所定欄にマークしなさい。

ア ソクラテス、プラトン、アリストテレスもこの哲学の学派に属していた。

イ ヘラクレイトスは、この哲学の思想に基づき、「万物は流転する」と言った。

ウ この哲学の創始者は、キプロス島の出身で、前4世紀から前3世紀にかけての人だった。

エ 奴隷出身のエピクテトスもこの哲学の学派に属し、キケロに大きな影響を与えた。

設問4 下線部Dの人物は、カルタゴの司教を務めていた。この都市の歴史について述べた次の文ア～エのうち、誤っているものを一つ選び、マーク解答用紙の所定欄にマークしなさい。

- ア フェニキア人の植民市で、現在のチュニジアにあった。
- イ この都市とローマとの戦争は、ポエニ戦争と呼ばれ、3回にわたった。
- ウ ザマの戦いの後、前146年に大スキピオによって征服された。
- エ 5世紀には、ヴァンダル王国の都となった。

設問5 空欄Eに当てはまる皇帝の名を記述解答用紙の所定欄に記しなさい。

設問6 下線部Fは1940年代に設立されたが、同じ1940年代に設立された国際組織として誤っているものを、次のア～エの中から一つ選び、マーク解答用紙の所定欄にマークしなさい。

- ア 国際連合教育科学文化機関
- イ 国際通貨基金
- ウ 世界貿易機関
- エ 国際復興開発銀行

設問7 下線部Gの事態は、アメリカ大陸に到達した航海者の名にちなみ、何と呼ばれるか、記述解答用紙の所定欄に記しなさい。

設問8 下線部Hに関連して、コレラ菌や結核菌を発見したドイツの細菌学者の名として正しいものを、次のア～エの中から一つ選び、マーク解答用紙の所定欄にマークしなさい。

- ア マイヤー
- イ パストゥール
- ウ メンデル
- エ コッホ

設問9 下線部Iの感染症は14世紀のヨーロッパでも大流行した。症状にちなんだこの感染症の呼び名を、記述解答用紙の所定欄に漢字で記しなさい。

設問10 空欄Jの社会学者は、近代資本主義とプロテスタントの宗教倫理の関係性を検証する著作を残した。空欄Jに当てはまる人物の名として正しいものを、次のア～エの中から一つ選び、マーク解答用紙の所定欄にマークしなさい。

- ア マックス＝ヴェーバー
- イ コント
- ウ マルクス
- エ レヴィ＝ストロース

〔Ⅲ〕 次の史料は、桑原隲蔵『考史遊記』（岩波書店、2001年。初版：弘文堂書房、1942年）の一部である。この史料を読み、設問1～9に答えなさい。

史料

〔八月十日〕素不敦廟の西南一里余にして新設の林西県衙門あり。……光緒三十四年の開設に係る。近年清国政府はしきりに東蒙古の開設に腐心し、光緒三十三年には開魯県を新設して、阿魯科爾沁・東西札魯特三旗の墾務を掌らしめ、また綏東県を試設して奈曼・小庫倫二旗の墾務を掌らしむ。三県皆潢水の北に在りて、承德府の管下に属し、専ら漢人の移住開墾を奨む。東蒙古の牧場の化して耕地となる、遠き将来にあらざるを覚ゆ。……

〔八月十九日〕五時半出でて **A** の城墟を訪う。……もと開平という。蒙古の憲宗^Bの六年有名なる天文地理家劉秉忠に命じて城く所。地は桓州の東に当り、灤水を南にし、竜岡を北にす。元の世祖フビライ^C、実にこの城において皇帝の宝位に即く。ついで開平を以て **A** とす。爾來 **A** 開平は大都燕京^Dと併せて都会の所となり、当時称して兩都という。……かくて **A** は元一代の間、繁盛を極めしが、順帝の至正十八年関先生 **A** を陥れて宮闕を焚く。……幾ならずして順帝大都を追われて **A** に来り、ついで応昌に去る。明の洪武二年明将常遇春、開平を陥る。明初この地に開平衛を置き、北辺の重鎮となす。宣徳五年饑餉艱遠の故を以てこれを棄つ。これより開平の故城、遂に廢墟となる。……清の聖祖塞外に出で、厄魯特を親征す。時にヤソ教徒張誠 (Gerbillon)^E 扈從の中に在りて途 **A** を過ぐ。その記事彼の『韃靼行程』中に見ゆ。……

〔八月二十五日〕張家口は、庫倫・烏里雅蘇台・歸化城・豊鎮等の往来の要衝に当り、対蒙古及び露国の貿易場として、枢要の地を占む。商業は概ね **F** 人の手に在り。外国人の商業は露人を除けば甚だ振わず。わが国人の商業を営むもの二。……露人は千八百六十年以來張家口に來住して、専ら茶業を営む。支那茶は南支より海運により **H** に来り、^G **H** より白河を遡りて通州に來り、通州より駱駝もしくは騾馬によりて張家口に送る。張家口より庫倫にいたる約六百里の間は、大抵駱駝を使用し、時に牛車によりて運搬す。

設問1 空欄Aに当てはまる語を記述解答用紙の所定欄に記しなさい。

設問2 下線部Bの君主の治世の事績・出来事として正しいものを次のア～エの中から一つ選び、マーク解答用紙の所定欄にマークしなさい。

- ア 開封を陥落させて金を滅ぼした。
- イ バトウをヨーロッパ方面への遠征に派遣した。
- ウ フラグを西アジア方面への遠征に派遣した。
- エ モンゴル高原のカラコルムに都を建設した。

設問3 下線部Cによる侵攻を受けた高麗では、武臣と呼ばれる軍人たちが中心となって抵抗を続けた。それに関連する動きの説明として正しいものを次のア～エの中から一つ選び、マーク解答用紙の所定欄にマークしなさい。

- ア 高麗王は、モンゴルの騎馬隊の攻撃を避けるため、都を漢城から江華島に移した。
- イ モンゴルの侵攻を受けた高麗軍の一部は、南下して倭寇の根拠地である対馬を攻撃した。
- ウ 高麗がモンゴルに降伏した後も、高麗軍の一部であった三別抄は抵抗を続けたが、濟州島で元・高麗連合軍に敗れた。
- エ モンゴルへの服属後、高麗では朱子学が官学となり、その中で高麗こそが中華文明を継承しているという「小中華意識」が広まった。

設問4 下線部Dの都市の歴史に関する説明として正しいものを次のア～エの中から一つ選び、マーク解答用紙の所定欄にマークしなさい。

- ア 戦国時代には邯鄲と呼ばれ、燕の都が置かれていた。
- イ 契丹が後晋から獲得した「燕雲十六州」に含まれており、契丹はここを南京と呼んだ。
- ウ 朱元璋は、元が大都を放棄すると、ここを首都として北京と名づけた。
- エ 蔣介石は、国民革命軍による「北伐」の後、ここを首都として国民政府を樹立した。

設問5 下線部Eに関連して、イエズス会宣教師が関係した次のア～エの事柄を時代順にならべたとき、古いほうから二番目に来るものを選び、マーク解答用紙の所定欄にマークしなさい。

- ア ブーヴェらが測量に従事した『皇輿全覽図』が完成した。
- イ ジェルビヨンらがロシアとのネルチンスク条約締結の際に通訳を務めた。
- ウ カステイリオーネが設計に加わった西洋式宮殿が、北京郊外の円明園に建てられた。
- エ アダム＝シャルルが暦を作成し、欽天監監正（天文台長）に就任した。

設問6 空欄Fに当てはまる中国（清）の省名を記述解答用紙の所定欄に記しなさい。

設問7 下線部Gの状況は、清とロシアの間のある条約に基づいて生じたものである。同じ条約で定められた事柄の説明として正しいものを次のア～エの中から一つ選び、マーク解答用紙の所定欄にマークしなさい。

- ア ロシアは、旅順・大連を含む地域を清から租借した。
- イ ロシアは、中国東北を横断する鉄道（東清鉄道）の敷設権を獲得した。
- ウ ロシアは、占領していたイリ地方の大部分を清に返還した。
- エ ロシアは、ウスリー川以東の地域（沿海州）を自国領とした。

設問8 空欄Hには、設問7の条約が締結された年に開港された都市名が入る。この都市名を記述解答用紙の所定欄に記しなさい。

設問9 下線部Gに関連する茶の貿易について、史料および次ページの表i～iiiから得られる情報と矛盾しない記述を次のア～カの中から二つ選び、マーク解答用紙の所定欄にマークしなさい。

- ア 植民地向けの茶の販売権をイギリス東インド会社に独占させる茶法の制定により、イングランドの茶の輸入は大きく増加した。
- イ アメリカ独立戦争が終結した翌年にイギリス政府が茶に対する関税を大幅に引き下げたため、イングランドの茶の輸入は大きく増加した。
- ウ イギリス政府がイギリス東インド会社の中国貿易独占を廃止すると、イングランドの茶の輸入は大きく減少した。
- エ アッサム地方では、1840年代に茶の栽培が軌道に乗り、1880年の生産高は3,400万重量ポンドあまりに達した。
- オ スエズ運河の開通によって、茶はオデッサ（オデーサ）などを經由する海路でもロシアに輸入されるようになったが、統計に表れる茶の総輸入量はほとんど変化しなかった。
- カ 史料で描かれている旅行が行われた時期において、ロシアが輸入する茶の大部分は中国産で、インド産のものは100万重量ポンド未満であった。

表 i イングランドの茶輸入量 (1,000重量ポンド)

年	総輸入量	年	総輸入量
1750	2,299	1800	24,077
1755	2,502	1805	22,140
1760	2,593	1810	21,617
1765	5,684	1815	26,110
1770	9,447	1820	23,750
1775	6,831	1825	31,682
1780	6,733	1830	30,514
1785	10,148	1835	44,360
1790	16,713	1840	28,021
1795	19,144	1845	51,056

出典：John MacGregor, *Commercial Statistics. A Digest of the Productive Resources, Commercial Legislation, Customs Tariffs, Navigation, Port, and Quarantine Laws, and Charges, Shipping, Imports and Exports, and the Monies, Weights, and Measures of All Nations*, Vol. 5, 1850: p. 58 (データを一部省略)

※1,000ポンド未満の端数は切り捨てた。

表 ii ロシアの茶輸入量 (1,000重量ポンド)

年	総輸入量	年	総輸入量
1801	1,764	1850	11,412
1810	3,348	1860	16,632
1820	5,184	1870	38,520
1830	5,580	1880	78,444
1840	7,884	1890	69,012

出典：森永貴子「清の門戸開放後におけるロシアの茶貿易」『論集 北東アジアにおける近代的空間』明石書店、2022年：p. 577 (データを一部省略)

※原表では茶の量はプード (ロシアの計量単位) で表記されているが、1 プード=36ポンドとして換算した。

表 iii インド茶の各地への輸出量 (1,000重量ポンド)

輸出先 \ 年	1880	1885	1895	1900	1905	1910
イギリス (連合王国)	45,416	66,640	123,947	166,171	166,591	182,935
オーストラリア	807	1,766	6,774	9,094	7,146	8,782
ロシア	—	—	486	772	9,988	31,121
トルコ	6	25	1,372	3,858	3,846	3,916
ペルシア	10	31	3,188	2,429	1,102	312
カナダ	—	—	407	1,724	15,018	8,444
アメリカ合衆国	68	98	581	1,765	2,174	2,343

出典：Bhubanes Misra, "Quality, Investment and International Competitiveness: Indian Tea Industry, 1880–1910", *Economic and Political Weekly*, Feb. 7, 1987, Vol. 22, No. 6, 1987: p. 231 (データを一部省略)

※この表では、1880年とは1880年4月～1881年3月を意味する。他も同様。

〔Ⅳ〕 次の史料は、ある国が独立するとの宣言がなされた際の記者会見の記録である。これを読んで、設問 1～6 に答えなさい。

史料

〔質問〕 非常に重要な宣言がなされた今、**A** に対する姿勢、特に **A** との対決という背景をふまえての姿勢と、独立した主権国家として、将来 **A** との関係をどのように扱っていかれるお考えなのか、我々外国人記者にお聞かせ下さい。

〔首相〕 ……我々は **A** と友人でありたい。…… **A** との間の問題や相違は全て解決したいと願っています。ただ、我々は生存しなくてはなりません。……それに、もうひとつ重要だと思っ

てことがあります。……今まで **B** との間

にいろんな問題が occurred が……我々は **B** と最も公正かつ平等な形で協力していくことを望んでいます。……我々と **A**、**B** と **A** の関係を解決していきたいと望んでいます。

【中略】

〔首相〕 ……我々としては、わが国に干渉しない国なら世界のいかなる国とも貿易を行うべきだと思います。……我々は反共産主義をとるつもりはありませんが、共産主義者が我々を打倒するのを許すつもりもありません。つまり、我々の国は民主主義国家であるということです。

【中略】

〔首相〕 …… **C** を **B** から切り離れた、この協定に調印したこの瞬間を振り返るたびに、我々は苦痛にさいなまれるでしょう。私にとっても、この瞬間は苦痛の瞬間です。なぜなら、私は……成人後の全生涯を通じて……これら二つの領域の合併と統一を信奉してきたのですから。

【中略】

〔首相〕 ……最後に、我々は真の **C** 人——私はもはや **B** 人と称することはできません——になり、人種、言語、宗教、文化の違いにかかわらず、一致団結していこうではありませんか。

(出典：『**C** の政治哲学』より一部修正・割愛して抜粋。出典情報の一部も割愛。)

設問 1 史料で言及されている宣言の約半世紀前に空欄 A の地域に生まれ、一時は民族運動に重要な役割を果たした集団あるいは組織として最も適切なものを次のア～エの中から一つ選び、マーク解答用紙の所定欄にマークしなさい。

- ア ワッハブ派 イ バーブ教徒 ウ 全インド＝ムスリム連盟 エ イスラーム同盟

設問 2 空欄 B に当てはまる適切な語句を記述解答用紙の所定欄に記しなさい。

設問 3 史料の記者会見では、空欄 C の人口が約 200 万人として言及されている。空欄 C に当てはまる適切な語句を記述解答用紙の所定欄に記しなさい。

設問 4 史料で言及されている宣言が出された年の 20 年前、空欄 A の地域でも独立が宣言された。そのさらに 2 年前の時点で、空欄 A、空欄 B、空欄 C の地域を占領していた一つの国を記述解答用紙の所定欄に記しなさい。

設問 5 史料で言及されている宣言が出された年の 2 年後、空欄 A、空欄 B、空欄 C を含む国々が地域協力のために結成した国際機構は何か。適切な語句を記述解答用紙の所定欄に記しなさい。

設問 6 次のア～エの出来事のうち、史料で言及されている宣言に最も近い時期に起きたものを一つ選び、マーク解答用紙の所定欄にマークしなさい。

- ア スエズ運河の国有化 イ 第 3 次中東戦争の勃発
ウ イラン＝イスラーム共和国の成立 エ サウジアラビア王国の成立

〔V〕 次の文章を読み、設問1～4に答えなさい。

17世紀後半から19世紀初頭のヨーロッパでは、中国の陶磁が人気を呼び、ドイツのシャルロッテンブルク宮殿などでは、磁器で壁面を装飾した部屋もつくられた。同時に、中国風の庭園、建築、絵柄、デザインも流行する。作品Bはその代表的例である。こうした傾向を **C** という。



B フランソワ・ブーシェ《中国の庭》

設問1 下線部Aに関し、正しいものを次のア～エの中から一つ選び、マーク解答用紙の所定欄にマークしなさい。

- ア 白い素地に透明の釉薬を施した白磁は、宋代に最も発達し、特に雲南の定窯は象牙のような色合いの高品質な製品で名高い。
- イ 赤を主調に黄、緑、青、黒色などの上絵付を施した陶磁器を赤絵と呼ぶ。南宋時代に盛んになり、明時代の末頃からは量産されて海外に輸出された。
- ウ 釉薬の鉄分が変化して青緑色を帯びた青磁は、特に北宋時代に現在の浙江省の竜泉窯や河南省の汝窯などですぐれたものが作られた。
- エ 元代に確立された青花は染付とも呼ばれる。東南アジアで採掘されたコバルト顔料を絵付けに用い、安南、李氏朝鮮、日本、そしてヨーロッパの陶磁に大きな影響を与えた。

設問2 下線部Aに関連して、ヨーロッパに輸出された中国陶磁の生産地のうち、明時代に官窯が置かれた中国随一の窯業都市の名前を、記述解答用紙の所定欄に漢字で記しなさい。

設問3 作品Bに関し、最も適切な文章を次のア～エの中から一つ選び、マーク解答用紙の所定欄にマークしなさい。

- ア 中国の服装を身に着けた貴族の華麗な姿を描いたバロック絵画である。
- イ 中国的なイメージを繊細優美にアレンジしたロココの典型的作品である。
- ウ 中国風人物を調和と秩序のうちに配した古典主義絵画である。
- エ 中国の人々を幻想的に描写したロマン主義の作品である。

設問 4 空欄 C に当てはまる言葉を記述解答用紙の所定欄に記しなさい。

[以 下 余 白]